



U.O.C. DIREZIONE MEDICA OSPEDALIERA PER LA GESTIONE E L'ORGANIZZAZIONE OSPEDALIERA	U.O.C. DIREZIONE MEDICA OSPEDALIERA PER LE FUNZIONI IGIENICO-SANITARIE E PREVENZIONE DEI RISCHI	IU 51 301504
Utilizzo dei panni imbevuti di clorexidina al 2% per la decontaminazione della cute del paziente		Rev. 0 del 09/02/2021 Pagina 1 di 3

ITER EMISSIONE	E. O.	RUOLO	NOME COGNOME	FIRMA
REDAZIONE	Servizio Igiene BTR	Infermiere	MC. Caldana	<i>MC. Caldana</i>
	Servizio Igiene BTR	Infermiere	F. Bonato	<i>F. Bonato</i>
	Servizio Igiene BTR	Infermiere	I. Girlanda	<i>I. Girlanda</i>
VERIFICA	Osservatorio Epidemiologico	Dirigente Medico	F. Soldani	<i>F. Soldani</i>
	Direzione Medica Ospedaliera	Dirigente Medico	I. Aprili	<i>I. Aprili</i>
	Direzione Medica Ospedaliera	Dirigente Medico	C. Bortolotti	<i>C. Bortolotti</i>
APPROVAZIONE	Direzione Medica Ospedaliera	Dirigente Medico	F. Bercelli	<i>F. Bercelli</i>
DATI GESTIONE DOCUMENTO				
NOME FILE	IU 51			
DATA PRIMA APPLICAZIONE	09/02/2021			
DISTRIBUZIONE	Controllata <input type="checkbox"/> Non Controllata <input checked="" type="checkbox"/>			

PREMESSA

Uno degli approcci per diminuire i tassi di incidenza delle infezioni e dei microrganismi patogeni è il bagno giornaliero dei pazienti con clorexidina; questo provvedimento serve a diminuire la carica infettante presente sul corpo del paziente.

Il prodotto da utilizzare allo scopo è l'ANTISEPTIC BODY CLEANSING WASHCLOTHES, salviette monouso in poliestere imbevute con 25 ml (500 mg) di soluzione a base di Chlorhexidina gluconata 2%.

CAMPO APPLICAZIONE

La presente istruzione si applica per la decontaminazione della cute di pazienti infetti – colonizzati da microrganismi, su cute integra e dopo l'esecuzione dell'igiene a letto del paziente.

L'uso del prodotto deve essere prescritto dal medico o inserito nell'ambito di una procedura di controllo delle infezioni. Se la clorexidina è indicata o controindicata dal medico, la prescrizione deve essere riportata nella documentazione del paziente.

PARTICOLARITÀ IN MERITO ALLE MODALITÀ D'USO

- 1 - Le salviette sono PRONTE ALL'USO
- 2 - Ogni panno, della dimensione di cm 19 x 19, contiene 25 ml di clorexidina 2%
- 3 - La decontaminazione della cute con il prodotto va fatta non più di una volta al giorno, dopo aver effettuato l'igiene, con cute asciutta e dopo aver cambiato le lenzuola
- 4 - Non utilizzare le salviette sul viso, evitare che le salviette entrino in contatto con occhi, orecchie, naso, bocca, orecchio medio, cervello, meningi, genitali
- 5 - Non risciacquare la cute dopo l'applicazione della clorexidina attraverso il passaggio della salvietta; diversamente si interferisce con l'azione della clorexidina che viene rimossa dall'acqua

U.O.C. DIREZIONE MEDICA OSPEDALIERA PER LA GESTIONE E L'ORGANIZZAZIONE OSPEDALIERA	U.O.C. DIREZIONE MEDICA OSPEDALIERA PER LE FUNZIONI IGIENICO-SANITARIE E PREVENZIONE DEI RISCHI	IU 51 301504
Utilizzo dei panni imbevuti di clorexidina al 2% per la decontaminazione della cute del paziente		Rev. 0 del 09/02/2021 Pagina 2 di 3

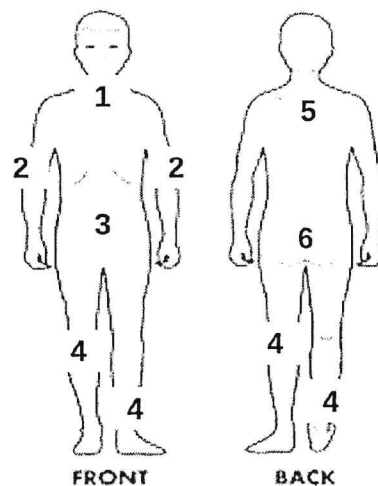
- 6 - La clorexidina è inattivata dai comuni detergenti; evitare l'uso contemporaneo di altri antisettici e/o detergenti; applicare il prodotto esclusivamente su cute asciutta ed in assenza di residui organici. L'acqua e gli ingredienti comunemente contenuti nei prodotti per l'igiene possono ridurre l'effetto antisettico della clorexidina.
- 7 - La salvietta non è un detergente; provvedere all'esecuzione dell'igiene prima dell'utilizzo della salvietta
- 8 - Per aumentare il comfort del paziente è possibile prevedere il riscaldamento della salvietta; in tal caso seguire le indicazioni riportate sulla confezione oppure contattare il fornitore (valeriano.modena@versandafne.it) per avere in dotazione l'apposito riscaldatore; verificare sempre la temperatura della salvietta prima dell'utilizzo ricordando che i guanti indossati dall'operatore limitano la sensibilità al calore
- 9 - Interrompere immediatamente l'uso in caso di ipersensibilità verso i componenti del prodotto; è possibile il verificarsi di qualche caso di intolleranza che non richiede modifica del trattamento. Non utilizzare se paziente è allergico alla clorexidina e non utilizzare su ferite o cute lesa oppure arrossata. Se necessario utilizzare altri prodotti per il trattamento della cute, verificarne prima la compatibilità con la clorexidina
- 10 - Eliminare la salvietta nei rifiuti pericolosi a rischio infettivo.

MODALITÀ D'USO DELLA SALVIETTA

- ✓ Utilizzare una nuova salvietta per trattare ogni area del corpo come riportato nelle indicazioni di seguito riportate
- ✓ Trattare ogni area con un delicato movimento accertandosi di trattare l'area completamente. Utilizzare il numero di salviette necessarie, secondo quanto riportato di seguito, ed eliminarle nei rifiuti.

AREE DEL CORPO DA TRATTARE (UTILIZZARE UNA NUOVA SALVIETTA PER OGNI PASSO DA 1 A 6)

- 1 Trattare collo e torace
- 2 Trattare entrambe le braccia, cominciando dalla spalla e concludendo alla punta delle dita. Accertatevi di trattare accuratamente le cavità delle braccia.
- 3 Trattare l'area dell'anca destra e sinistra e, successivamente, l'inguine. Trattare bene le pliche cutanee.
- 4 Trattare entrambe le gambe, cominciando dalla coscia e terminando alle dita dei piedi. Accertarsi di trattare accuratamente la zona dietro le ginocchia.
- 5 Trattare le schiena cominciando alla base del collo e terminando all'altezza della vita. Accertarsi che l'area sia trattata interamente e completamente.
- 6 Trattare i glutei



U.O.C. DIREZIONE MEDICA OSPEDALIERA PER LA GESTIONE E L'ORGANIZZAZIONE OSPEDALIERA	U.O.C. DIREZIONE MEDICA OSPEDALIERA PER LE FUNZIONI IGIENICO-SANITARIE E PREVENZIONE DEI RISCHI	IU 51 301504
Utilizzo dei panni imbevuti di clorexidina al 2% per la decontaminazione della cute del paziente		Rev. 0 del 09/02/2021 Pagina 3 di 3

DIVIETI

- 1 - Non utilizzare la salvietta per l'igiene del paziente; la salvietta deve essere usata per la decontaminazione della cute DOPO l'effettuazione dell'igiene completo, quando la cute è asciutta e pulita
- 2 - Non utilizzare le salviette per l'igiene delle mani del personale
- 3 - Non utilizzare le salviette per pulire arredi o attrezzature
- 4 - Non utilizzare le salviette per sanificare dispositivi medici o ricondizionare strumenti
- 5 - Le salviette sono MONOUSO e non vanno riutilizzate
- 6 - Le 6 salviette presenti nella confezione devono essere dedicate alla disinfezione della cute di un unico e solo paziente. Evitare assolutamente la promiscuità. Se per qualsiasi motivo si dovessero avanzare delle salviette, smaltirle nei rifiuti come indicato in questa procedura
- 7 - Le salviette non vanno utilizzate per la disinfezione di ferite
- 8 - Le salviette non devono essere utilizzate per la disinfezione di punti di inserzione di cateteri venosi, drenaggi, ecc.
- 9 - Le salviette non possono essere utilizzate per il trattamento di cute lesa, arrossata o sulla quale si sospetta si stiano instaurando i prodromi di una lesione da decubito
- 10 - Le salviette non devono essere riutilizzate, ri-bagnate o addizionate di sostanze diverse o ulteriori rispetto a quelle già in esse contenute.